

PROCES VERBAL DE L'ASSEMBLEE GENERALE DE LA LIGUE REUNION DE LA MONTAGNE ET DE L'ESCALADE DU 2 FEVRIER 2019

L'assemblée générale ordinaire de la ligue Réunion de la montagne et de l'escalade, dûment convoquée, se tient le samedi 2 février 2019 à 13h30, sous la présidence de Juliette Payet, présidente.

Ordre du jour :

1. Accueil. Contrôle des pouvoirs et distribution des divers documents
2. Approbation du procès verbal de l'assemblée générale du 24 février 2018
3. Rapport moral de la présidente
4. Rapport d'activités 2018 et programme d'activités 2019
 - Introduction : rapport général d'activités
 - Rapport d'activités des deux salariés de la Ligue
 - Rapport d'activités des commissions
 - Rapport d'activités du Pôle Espoir Outre-Mer

Temps d'échange

Vote des rapports

5. Rapport financier 2018 présenté par la trésorière
Temps d'échange
Approbation des comptes 2018
6. Proposition des Représentants à l'Assemblée Générale Nationale FFME 2019. Vote
7. Présentation du programme d'activités 2018 de la Ligue
8. Présentation du budget prévisionnel 2018 et vote
Proposition du montant de la cotisation régionale pour 2020 et vote
9. Questions diverses – Débats et discussions.

Présents :

- Clubs présents ou représentés : MONTAGNE REUNION (326), 7 A L'OUEST (271), EST'KALAD CLUB (183), AUSTRAL ROC (153), ESCALADE D'ABORD SAINT-CHARLES (140), EXTREME VERTICALE (95), GRIMPAZOT (39), NATURE VERTICALE (16).
- Membres présents : Juliette Payet, Olivier Fernandez, Isabelle Hily-Delagrande, Katy Vandeville, Dominique Burette, Sophie Payet, Eric Poullain, Muriel Bize, Cyril Bardy, Tomy Moutoussamy, Samir Abidi, David Augereau, Philippe Gaboriaud, Patrice Nominé et Stefano Bertone.
- Clubs non représentés : A.S.C. AVIATION CIVILE (9), l'ASCUR (8).
- Absents excusés : Loriane Deriancourt, Eric Lagoffun, Benjamin Biga et Olivier Iltis.

1. Accueil. Contrôle des pouvoirs et distribution des divers documents

L'ensemble des clubs présents ou représentés ont fourni les documents suivants : attestation sur l'honneur et inscription-procuration.

2. Hommage à Eric Affortit, Yves Larinier et Jean-Michel Ethève, disparus en montagne le 2 août 2018.

3. Approbation du procès verbal de l'assemblée générale du 24 février 2018.

Le procès verbal de la précédente assemblée du 24 février 2018 a été envoyé en même temps que la convocation à l'Assemblée Générale. Il est soumis au vote.

Résultats du vote : 0 contre ; 0 abstention ; 1223 pour.

Le procès verbal de l'assemblée générale du 24 février 2018 est approuvé à l'unanimité des voix exprimées.

4. Rapport moral de la présidente

Cet exercice est toujours difficile à faire car j'aurai tant de choses à vous dire !!!

Alors pour ne pas vous ennuyer, je vais tout d'abord tâcher de dresser un bilan général relatif à nos engagements lorsque nous avons été élus.

- Dans le domaine de la structuration de la Ligue, nous poursuivons nos efforts et notre travail pour accompagner au mieux les commissions. Il est important que chacune des actions prévues par les responsables puisse être une réussite.

Nous nous étions engagés à la lourde tâche de la revalorisation salariale de nos deux salariés, c'est chose faite, et croyez-moi, ma trésorière me l'a souvent rappelé !!

Un travail conséquent a également été réalisé dans le domaine de la gestion comptable afin d'optimiser toutes les tâches liées à l'aspect financier et à la bonne gestion de notre Ligue. Gain de temps et efficacité sont les maîtres mots !!

- Dans le domaine du Haut Niveau, nous avons vécu la première année de notre Pôle Espoir Outre-Mer. Un grand moment pour notre structure qui, dans les années 2000, décidait de créer une Equipe Régionale. Beaucoup d'investissement, de temps, de bons moments et de travail ont été entrepris depuis, et les résultats exceptionnels de nos jeunes aident à la reconnaissance de notre structure. Aujourd'hui notre « savoir-faire » en la matière est très apprécié et nos partenaires sont convaincus de notre engagement et apprécient notre réussite. Dans un souci d'optimisation, je dirai qu'il reste encore du travail à accomplir.
- Nos compétitions ont prouvé une fois de plus notre grande capacité d'adaptation à un planning très complexe à opérationnaliser, tant les contraintes sont nombreuses. Elles ont également confirmé notre grand savoir-faire en la matière. Notre évènement « phare » la coupe de France de Bloc reste un temps fort et stratégique pour notre Ligue, qui réunit l'ensemble de l'escalade réunionnaise pendant deux jours. Public, partenaires, grimpeurs, amis, médias, financeurs, élus nous font honneur. Je sais cependant que notre dynamique souffre aujourd'hui d'un manque crucial d'infrastructures. Je salue également les clubs très engagés dans cette dynamique qui offre également de beaux évènements promotionnels et sportifs. C'est un travail d'équipe que j'apprécie beaucoup.
- Côté SAE, justement, je rebondis immédiatement sur le sujet puisque notre équipe n'a pas failli à sa tâche. Mais le travail est COLOSSAL et surtout le manque de moyens humains se fait véritablement sentir. Dès lors, nous menons de front plusieurs dossiers et sommes dépendant de nos collectivités. Les trois projets présentés l'an dernier en assemblée générale ont fait l'objet de plusieurs réunions de travail, de rendez-vous, d'étude, de concertation... A l'heure où je vous écris, des réponses positives nous laisse entrevoir une issue positive pour certains de ces projets. Je reste positive, comme toujours, tant ces dossiers nous préoccupent au quotidien et tant ils pourraient résoudre un grand nombre de soucis que notre Ligue rencontre.
- Côté formation, l'offre du calendrier 2018/2019 confirme la volonté de proposer des actions toujours plus variées, répondant de plus en plus aux besoins des clubs et de notre Ligue, et ce dans un souci de professionnalisme. Je souhaite également optimiser nos actions de formations en permettant aux cadres fédéraux réunionnais d'évoluer sur des formations nationales voire internationales. Nous nous étions engagés il y a deux ans, à cette mission.
- Je ne vous cache pas le grand plaisir que j'ai, à savoir que notre commission Canyon est « en bonne santé ». Le bilan 2018 ainsi que les projets 2019 vous prouverons que la dynamique impulsée en début de mandat permet aujourd'hui de se projeter dans le développement de l'activité. Et le tout, dans un climat de confiance avec l'envie de rassembler. C'est selon moi, crucial aujourd'hui.

- Enfin, je dirai que notre engagement dans la gestion des sites naturels d'escalade reste toujours très fort. Il manque malheureusement du temps et des moyens pour suivre le rythme, tant le chantier est vaste. Permettre à chacun de nos licenciés et non licenciés de pratiquer sur des sites entretenus, et sécurisés reste une priorité. Et cela n'a pas de prix...

Voilà ainsi ce bilan dressé.

Je souhaite également vous faire part de la satisfaction d'avoir été épaulé pour surmonter toutes les tâches et aléas de cette année écoulée.

C'est un atout que d'avoir 3 « partenaires de bureau » toujours à mes côtés, prêts à « monter au créneau », se rendant disponibles alors qu'ils sont surchargés, m'éclairant sur toutes les questions que je me pose avec un regard toujours très professionnel.

C'est un atout que de pouvoir compter sur des responsables de commissions qui « travaillent » (car le mot est important) aujourd'hui en autonomie. Je sais que je peux les solliciter à tout moment, c'est un appui important.

C'est une force que de pouvoir partager ma vision des choses avec des membres du comité directeur, engagés fortement dans le développement, notamment celui de nos clubs.

C'est une force que de pouvoir compter sur les deux salariés de la Ligue qui participent grandement au rayonnement de notre Ligue.

Enfin, c'est une chance que de pouvoir compter sur vous Mesdames et Messieurs les présidents des clubs qui êtes engagés au quotidien dans la vie d'un club. Ainsi que Vous, parents qui soutenaient nos actions dès que cela vous est demandé.

Cependant je pense que « mes 3 partenaires » s'associeront à moi pour vous répéter nos inquiétudes quant à l'avenir. Des financements de l'Etat en baisse, une restructuration du Sport en France et du modèle économique, un CNDS en voie de disparaître... autant d'éléments qui m'obligent à vous sensibiliser sur la question. Il sera important de prendre des décisions collectives en pensant à notre avenir.

Je terminerai toutefois ce bilan par une note positive : Vous l'avez donc compris, même si le travail est colossal, même si parfois le moral baisse un peu parfois, je reste déterminée à faire en sorte que nos licenciés, au travers de nos activités, puissent trouver dans le tissu social qu'est le club, une « deuxième famille ».

Je vous remercie pour votre attention.

5. Rapport d'activités

- Structure ligue

Saison 2017/Août 2018

Le bureau et le comité directeur

Membres : Olivier FERNANDEZ, Sophie PAYET, Isabelle HILY, Juliette PAYET, Katy VANDEVILLE, Eric POUILLAIN, Eric LAGOFFUN, Samir ABIDI, Tomy MOUTOUSSAMY, Dominique BURETTE

Le comité directeur s'est réuni cette saison deux fois, le 21/08/2018 et le 11/12/2018.

L'investissement des membres dans les différents clubs ainsi que les contraintes professionnelles très lourdes pour certains et certaines, nous obligeront à envisager des réunions via internet.

Le bureau s'est réuni physiquement cette saison sportive en moyenne une fois par mois, voire plus sur des réunions téléphoniques.

Des séances de travail « thématiques » ont également eu lieu en doublettes ou triplettes en fonction des dossiers gérés par chacun.

Membres : Olivier FERNANDEZ, Sophie PAYET, Isabelle HILY et Juliette PAYET

Nos différentes commissions et structures

5 Commissions pilotées par des responsables :

Commission COMPETITION : Muriel BIZE

Commission FORMATION : Lorane DERIANCOURT

Commission CANYON : Cyril BARDY

Commission SITES NATURELS D'ESCALADE : Eric POUILLAIN

Commission SAE : Benjamin BIGA / Juliette PAYET

Pôle Espoir Outre Mer : Philippe GABORIAUD

Une commission électorale dont les membres sont : René TECHER, Olivier ILTIS, Stefano BERTONE

Une commission régionale de discipline dont les membres sont : René TECHER, Stefano BERTONE, Jean Philippe TEYSSEDRE, Vincent RAMIN, Olivier ILTIS

LES DOSSIERS et SUJETS TRAITES PAR LES ELUS

Au niveau de la structure LIGUE : beaucoup d'efforts réalisés

- Suivi des subventions 2018 avec de nombreux rendez-vous avec les financeurs : S. SINGA pour la Région, E. THELIS pour le Département et E.TEZA et N.VOUILLOU pour le CNDS. Suivi également avec la FFME Nationale : J. PAYET
- Suivi du dossier ORESSE 2018 pour les différents projets de la Ligue. J. PAYET
- Optimisation de la partie comptable et financière. Performance et gain de temps pour notre structure I. HILY
- Revalorisation salariale de D. AUGEREAU et P. GABORIAUD. Et étude des fiches de postes. Le Bureau
- Suivi administratif avec les membres du CA et organisation des réunions : S. PAYET
- Mise en place de l'assemblée générale : S. PAYET
- Réunions de travail avec nos 2 salariés Philippe GABORIAUD et David AUGEREAU: J.PAYET/ I.HILY/O.FERNANDEZ
- Relations auprès de la DRJSCS, de la Préfecture et du Département sur les dossiers spécifiques: O. FERNANDEZ
- Un dossier a été déposé en juin dernier concernant le plan régional des sites naturels et son financement. Il semblerait que le Département reprenne le dossier des CDSI. O. FERNANDEZ
- Représentativité au CREPS de la REUNION (conseil d'administration) : J. PAYET
- Représentativité au bureau national de la FFME en tant que Vice présidente : J. PAYET
- Présence d'Isabelle HILY et Olivier FERNANDEZ à l'Assemblée Générale Nationale de Nantes en Avril 2018, en tant que représentants des clubs.

Concernant nos commissions : Apporter notre soutien au fonctionnement

Notre volonté est ici d'accompagner au mieux les projets et actions des commissions. Sur le plan technique, nos deux salariés David AUGEREAU et Philippe GABORIAUD s'associent dès que possible aux missions selon les sujets évoqués.

- Attribution des budgets de fonctionnement 2018 de chacune des commissions et suivi des feuilles de route avec les responsables de commissions : Membres du Bureau (plutôt comptabilité)
- Poursuite du travail avec les responsables de commissions et leurs « représentants élus du Conseil d'administration » sur le fonctionnement administratif et financier des commissions. O. FERNANDEZ / L. DERIANCOURT – J. PAYET / M. BIZE - C. BARDY / S.ABIDI – E.POUILLAIN. Les efforts fournis en 2017 permettent aujourd'hui « une professionnalisation » de nos commissions.

- Il est à noter le souci permanent de nos responsables de commission pour présenter des calendriers d'actions le plus tôt possible (cas de la formation et des compétitions surtout).
- Réunions de travail régulières (1 par trimestre) avec Elvire TEZA, chargée du Haut Niveau à la DRJSCS. Point de situation sur le Pôle Espoir Outre Mer. J. PAYET
- Travail de longue haleine pour « restructurer » la commission CANYON, et ce dans un souci de concertation avec l'ensemble des pratiquants et des interlocuteurs. C. BARDY
- Dossier non traité en 2018 et URGENT : Réécriture de la convention entre l'ONF et la LIGUE FFME REUNION sur « la mise en place d'un balisage sur les sentiers et itinéraires d'accès aux canyons sur des terrains gérés par l'ONF » : O. FERNANDEZ / J. PAYET
- Juin 2018 : « Rebondissement » sur le dossier du Mur de Vitesse de STELLA. Nous avons obtenu au cours de cette année, enfin, l'avis favorable de la REGION pour la mise en place du projet. J. PAYET
- Présence au Comité de Pilotage du Haut Niveau au Rectorat avec le soutien de Madame B. VOISIN, ainsi qu'à l'IRSOI O. FERNANDEZ
- Projet « Centre de l'Escalade de L'OUTRE-MER » : J. PAYET / O. FERNANDEZ / I. HILY. Le travail de présentation du projet continue. Nous envisageons toutes les pistes.
- Soutien annuel de S. PAYET et D. BURETTE à la Commission COMPETITION en tant que Présidentes de Jury et Juges.

Les nouveautés 2018/2019

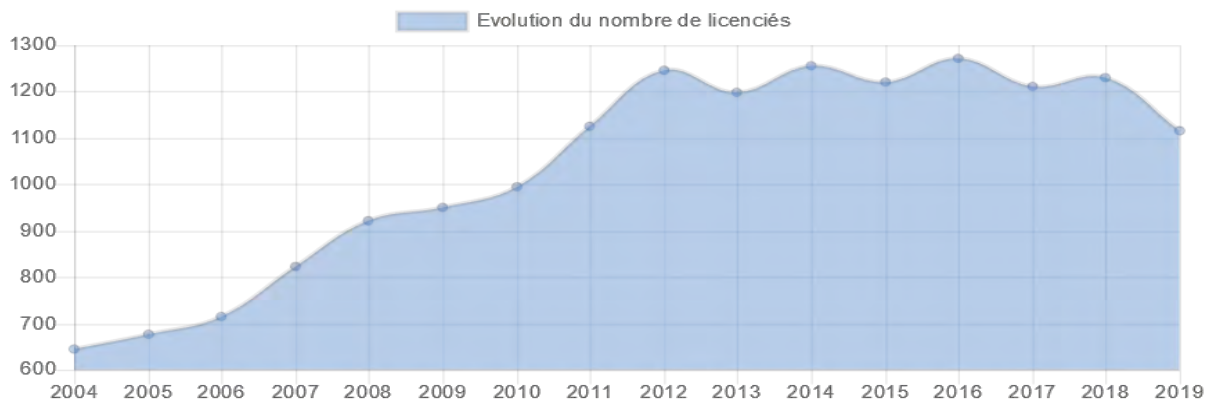
- Intégration du Pôle Espoir Outre-Mer dans le Plan de Performance Fédérale avec une première année de fonctionnement de Septembre 2017 à Août 2018.
- 1^{er} Interclub CANYON organisé par C. BARDY
- Signature de la **Convention de Coopération Territoriale signée avec la Fédération nationale lors de l'Assemblée Générale de Nantes 2018** : J. PAYET.
- Rentrée scolaire Août 2018 : Convention Rectorat / Ligue / Collège Marcel GOULETTE et Lycée de STELLA : Nombreuses réunions (rencontre avec les chefs d'établissement) et séances de travail. M. BIZE et J. PAYET.
Présence de Muriel BIZE en Juin 2018 pour l'attribution officielle du label d'établissement accueillant des Sportifs de Haut Niveau pour les 2 établissements ci-dessus. Ce qui permet la reconnaissance de 7 grimpeurs scolarisés en tant que SHN.
Mise en place d'un planning d'entraînement spécifique pour ce groupe, qui se réunit le jeudi par quinzaine. Les séances sont assurées par V. ETCHAR.
- Remise des médailles par la FFME aux secouristes en montagne.

LA LIGUE EN QUELQUES CHIFFRES

UNE FORCE : Nos licenciés

- 1231 Licenciés pour 2018 (1210 pour 2017)
- La répartition de nos licenciés :
 - 546 Adultes (209 Femmes, 337 Hommes)
 - 614 Jeunes (323 jeunes hommes et 291 jeunes filles).
 - 71 Licences « Familles ».
 - Nous avons délivré 317 « Licences Découverte ». (271 en 2017)

Pour information, sur la nouvelle saison 2019, nous recensons actuellement 1113 Licenciés avec 447 Adultes



UNE FORCE : Nos clubs

10 CLUBS sont affiliés sur la saison 2018

- Montagne Réunion : 326 licenciés (300 en 2017)
- 7 A L'OUEST : 271 licenciés (270 en 2017)
- Est Kalad Club : 183 licenciés (191 en 2017)
- Austral Roc : 153 licenciés (133 en 2017)
- Escalade d'Abord St Charles : 140 licenciés (123 en 2017)
- Extrême Verticale : 95 licenciés (99 en 2017)
- Grimp A Zot : 39 licenciés (25 en 2017)
- Nature Verticale : 16 licenciés (21 en 2017)
- ASCUR : 5 licenciés (8 en 2017)
- ASCAC : 3 licenciés (9 en 2017)

Pour information, à ce jour, nous accueillons un nouveau club dans notre Ligue, GRIMP.I, présidé par Monsieur FIX.

UNE FORCE : Une qualité exceptionnelle pour nos licenciés

• Nos clubs « labellisés »

2 clubs labellisés « Ecole » et « Elite » sur la saison 2018 :

7 A L'OUEST (2017 à 2019) et AUSTRAL ROC (2018 à 2020)

• Clubs intégrés dans le PPF : Plan de Performance Fédéral (liste officielle au 01/02/2018).

A ce jour, deux clubs ont été labellisés

- Austral Roc Tampon : Club « Performance 14/19 ans » et « mini-performance 4/13ans »
- 7 A l'Ouest : Club « Mini- performance 4/13ans »

UNE FORCE : les participations aux évènements FFME

- Pour la saison 2018, nous totalisons **805** compétiteurs inscrits sur les différents évènements compétitifs officiels et promotionnels organisés par la Ligue (comme la Coupe de France, les Championnats régionaux, le Ti zourit) et par nos clubs FFME (comme Voies-ci/Voies-là, le 7A Bloc, Le Margouillat Contest, le Marmaille Top Bloc ou encore l'Archi Grimpe).
- Le nombre de bénévoles enregistrés sur l'ensemble de ces temps forts doit être sensiblement le même.
- **7 actions de formation** (2 en canyon et 4 en escalade) ont été proposées aux licenciés sur cette saison 2018.
- **54 candidats** ont bénéficié de ces formations (contre 34 en 2017)

- Il est à noter **398 passages** de Passeports en Escalade et 22 en Canyon soit 420 délivrances de passeports au total.

UNE FORCE : nos athlètes

Notre LIGUE regroupe des athlètes de très haut niveau, et ce depuis de nombreuses années. L'année 2018, c'est :

- 22 Médailles nationales et internationales pour nos jeunes dont 8 médailles d'OR, 8 d'ARGENT et 6 de BRONZE.

C'est également une année qui a permis à nos jeunes réunionnais :

- 9 sélections en Equipe de France JEUNES pour Compétitions internationales (Europe et Monde)
- 12 sélections en Equipe de France SENIORS pour Compétitions internationales.
- 1 sélection dans le parcours Olympique pour TOKYO 2020

BRAVO A TOUS NOS ATHLETES, C'EST UNE GRANDE FIERTE POUR NOTRE LIGUE

LA LIGUE SOUTENUE

UNE FORCE : Les collectivités et notre fédération nationale

- Forte présence une fois de plus pour la saison 2018 du CNDS, de la Région et du Département. Des dossiers exceptionnels « de taille » ont été traités, notamment sur la première année de fonctionnement du Pôle Espoir Outre-Mer. A noter toutefois, la baisse significative de 20% de l'enveloppe de la REGION REUNION.
- Accompagnement de qualité du CNDS (Monsieur Nicolas VOUILLON et Madame Elvire TEZA), et du Rectorat (Madame Bernadette VOISIN IA-IPR EPS). A ce jour, un travail est enclenché avec Dominique LATTEADE, directeur adjoint du CREPS, et ce dans le cadre de l'IRSOI.
- Forte implication de la FFME nationale pour soutenir nos projets 2018 : On notera plus spécifiquement une participation sur le PNSAE à hauteur de 28000€, l'aide aux athlètes et indirectement le PST pour les clubs bénéficiaires.

LA LIGUE ET LES LICENCES

Des activités de qualité

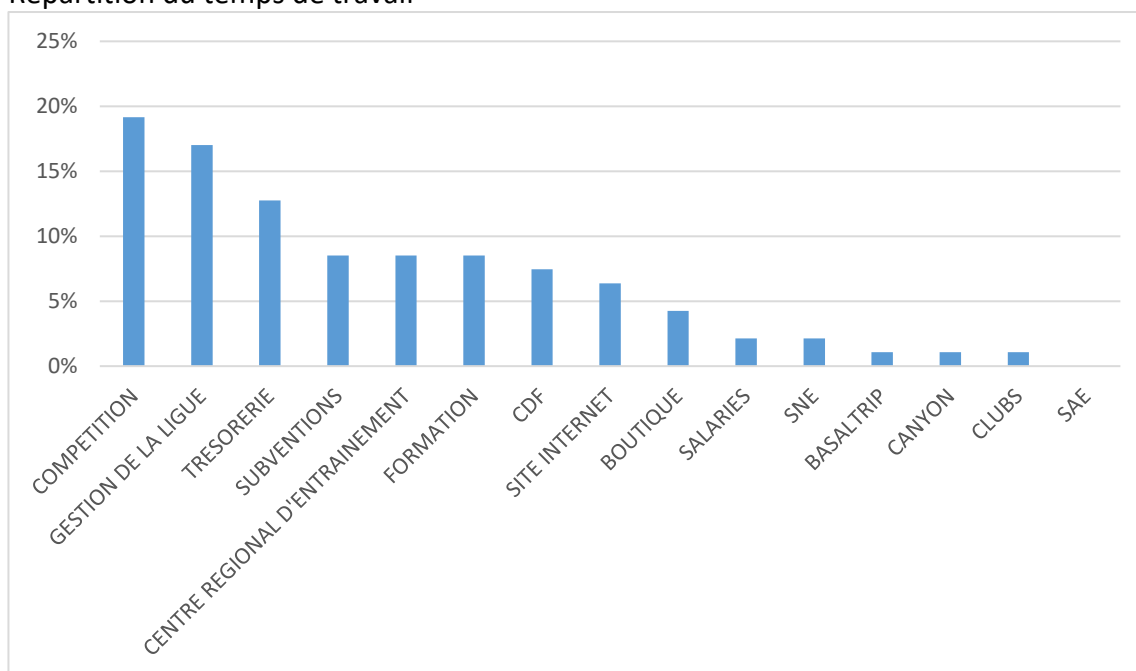
Le licencié FFME REUNION peut donc bénéficier aujourd'hui :

- D'encadrements de très grande qualité au sein de différentes structures « CLUB ».
- De temps de formation fédérale en Escalade et en Canyon afin d'acquérir des compétences indispensables à la construction de l'autonomie et de l'épanouissement dans nos pratiques.
- D'une pratique compétitive variée et de très haute qualité.
- D'un « terrain de jeu naturel » en canyon et en escalade toujours en développement.
- D'un accès au plus haut niveau de pratique en escalade

C'EST CELA, ETRE LICENCIE A LA FFME REUNION!!!

- Bilan d'activités de notre agent de développement : D. AUGEREAU

Répartition du temps de travail



LIGUE

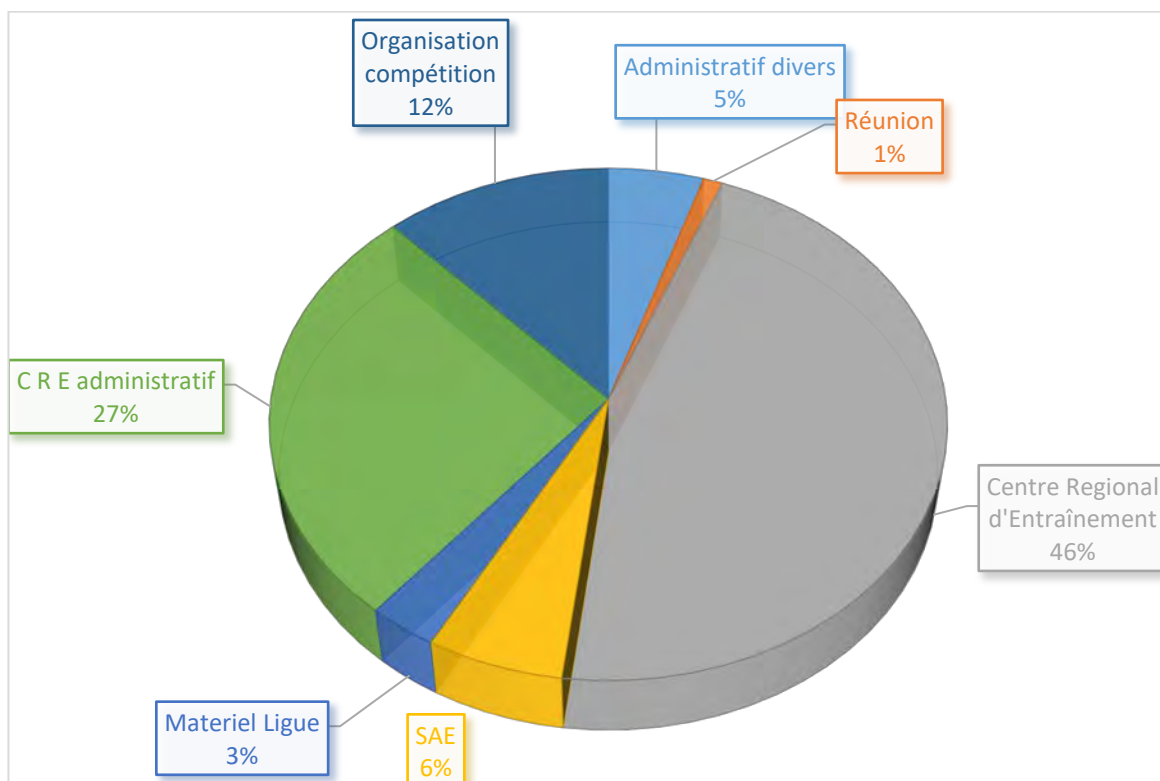
LIGUE
Accueil public, téléphonique, et mail
administratif divers
Gestion du fichier de contact
Archivage informatique et papier
Logistique et soutien pour la préparation des réunions ligue (comité directeur, assemblée générale,...) (en collaboration avec la secrétaire)
maintenance réseau DROPBOX
gestion des assurances
installation de la charte graphique (site internet, documents, vidéo, ...)
entretien et assistance informatique
gestion des différents comptes internet et mails @ffme974.org
gestion des abonnements téléphones et internet
Entretien du local : Ménage, rangement, réparations, améliorations
édition de statistiques
SUBVENTIONS
montage des bilans financiers et des budgets previsionnels
rédaction des bilans qualitatifs avec la présidente
montage des dossiers de demande de subvention avec la présidente
saisie en intranet du dossier ligue, des bilans et des demandes de subventions
Suivi des conventions (signatures, demandes de correction, fichier excel de suivi, demande des reliquats,...)
TRESORERIE
Maintenance et Paramétrage du logiciel comptable : analytique, plan comptable, imports, exports....
Imports des relevés bancaires et cartes bancaire à debit différé
Saisie et archivage des salaires, des subventions, des OD, des stocks, des immobilisations, des écritures de fin d'exercice.
Saisie des achats et des ventes
lettrage
Facturation et suivi des paiements (utilisation du site internet jepilote.com)
Vérification et cloture des comptes
Référent pour le commissaire aux comptes
Exports des bilans intermédiaires pour les commissions et global
suivi des ventilations des subventions en collaboration avec la présidente
tri et marquage analytique des factures
SALARIES
Vérification et archivage des bulletins de salaires
Suivi des charges sociales (CGSS, CRR, CRP,AGIRC, Formation, Mutuelle)
SITE INTERNET
Maintenance et améliorations du site www.ffme974.org (en collaboration avec Alexis Nominé)
Mise en ligne d'articles pour toutes les commissions, et reprise des news FFME importantes

COMMISSIONS

CHAMP REG DIFF + CHAMP REG PB
organisation en collaboration avec un club
déclaration intranet au calendrier FFME + inscriptions en ligne
fiche d'information sur le site internet ffme974.org
Recherche et mise en place des partenariats (dossier de présentation, contrat, récupération de lot,...)
Communication avec les clubs et les médias (inscriptions, communiqué de presse, résultats, photos)
Recherche et gestion des bénévoles (plateau, inscriptions, résultats, juges, assureurs, boosters, medecin, photographe, vidéo,...)
Logistique matériel (lots, médailles, petit matériel,...)
Conception graphique (logo, médailles,...)
Gestion des inscriptions
Impression et plastification
entretien matériel et logiciel (imprimantes, ordinateurs, classecime, brosse,...)
mise en forme des vidéos pour les démos des voies en diff
Suivi du Budget en collaboration avec la responsable de la commission compétition
organisation le jour de la compétition (plateau, inscriptions, caméras, résultats, podiums, ...)
CHAMP REG BLOC + TI-ZOURIT
Demande d'autorisation et logistique auprès de la mairie de saint leu
organisation du démontage et nettoyage des prises
déclaration intranet au calendrier FFME + inscriptions en ligne
fiche d'information sur le site internet ffme974.org
Communication avec les clubs et les médias (inscriptions, communiqué de presse, résultats, photos)
Recherche et gestion des bénévoles (plateau, inscriptions, résultats, juges, assureurs, boosters, medecin, photographe, vidéo,...)
Logistique matériel (lots, médailles, petit matériel,...)
Conception graphique (logo, banderoles, médailles,...)
Gestion des inscriptions
Impression et plastification
entretien matériel et logiciel (imprimantes, ordinateurs, classecime, brosse,...)
Suivi du Budget en collaboration avec la responsable de la commission compétition
organisation le jour de la compétition (plateau, inscriptions, caméras, résultats, podiums, ...)
COUPE DE France
Demande d'autorisation et logistique auprès de la mairie de saint leu
organisation du démontage et nettoyage des prises
Invitation des institutionnels pour la CDF
déclaration intranet au calendrier FFME + inscriptions en ligne
fiche d'information sur le site internet ffme974.org
Recherche et mise en place des partenariats (dossier de présentation, contrat, récupération de lot,...)
Communication avec les clubs et les médias (inscriptions, communiqué de presse, résultats, photos)
Recherche et gestion des bénévoles (plateau, inscriptions, résultats, juges, assureurs, boosters, medecin, photographe, vidéo,...)
Logistique matériel et prestations de services (lots, médailles, petit matériel, affiche, vidéo, sécurité, hébergement, électricité, lumière, sono, camion, ...)
Conception graphique des affiches, banderoles, badges, médailles ...
Gestion des inscriptions
Impression et plastification
entretien matériel et logiciel (imprimantes, ordinateurs, classecime, brosse,...)
Suivi du Budget en collaboration avec la responsable de la commission CDF
organisation le jour de la compétition : plateau, inscriptions, résultats, podiums, ...

BASALTRIP
organisation du nettoyage du site des avirons
Demande d'autorisation et logistique auprès de la mairie de saint leu
Communication avec les clubs et les médias (inscriptions, communiqué de presse et résultats)
COMMISSION FORMATION
fiche formation sur le site ffme974.org
Déclaration des formations au calendrier national (intranet FFME)
Communication avec les clubs, les inscrits et les instructeurs
Traitement des inscriptions
Recherche d'élèves pour certains stages (we d'encadrement canyon)
Logistique (licences découvertes, salles, gites, combinaisons, EPI, ...)
COMMISSION CENTRE REGIONAL D'ENTRAINEMENT (EQUIPE REGIONALE + POLE ESPOIR)
Communication des résultats sur le site internet et diffusion au média
Logistique des soirées pole
montage et suivi des dossiers de demande de prime au résultat du conseil départemental
montage et suivi des dossiers de demande du billet d'avion gratuit du conseil départemental
Récupération des informations et assistance aux parents concernant les aides spécifiques HN des subventionneurs (billets avion 12-18 ans, continuité territoriale,)
Facturation, suivi financier et administratif pour le Pole, les champ fr et les stages
soutien pour les vidéos du pole en collaboration avec stefano bertone
COMMISSION EQUIPEMENT SNE
Communication des informations sur le site internet
suivi des sorties et des entrées matériel au local
entretien rotatifs et tronconneuse
BOUTIQUE
relais boutique FFME : commande et revente
Topos falaise et bloc : Prospection des points de vente (11 librairies sur l'île + 3 librairies en métropole + 1 en Autriche)
Topos falaise et bloc : Livraisons et facturation
COMMISSION CANYON
Communication des informations sur le site internet
COMMISSION SAE
quelques actions pour le mur de vitesse
CLUBS
Communication des interclubs sur le site ffme974.org
Communication d'information ponctuelles : offres d'emploi,...
renseignements aux clubs

- Bilan d'activités de notre conseiller technique fédéral, directeur du pôle espoir outre-mer
Répartition du temps de travail de Philippe Gaboriaud 2018



- Mission sur le développement et l'organisation des compétitions à la Réunion :

Principalement ouvertures (chef ouvrier)

- Compétitions régionales et sélectifs régionaux
- Compétition nationale (Coupe de France de bloc)
- Compétitions promotionnelles (Ti zourit, Basaltrip)

- Mission sur le développement des structures artificielles d'escalade à la Réunion

- Elaboration des projets (Centre d'Escalade Régional de la Réunion et Mur d'entraînement de Stella, Extension des blocs de la Chaloupe)
- Suivi technique des projets (Mur d'entraînement de Stella)

- Conseil technique sur le développement des activités de la Ligue FFME Réunion et des clubs FFME

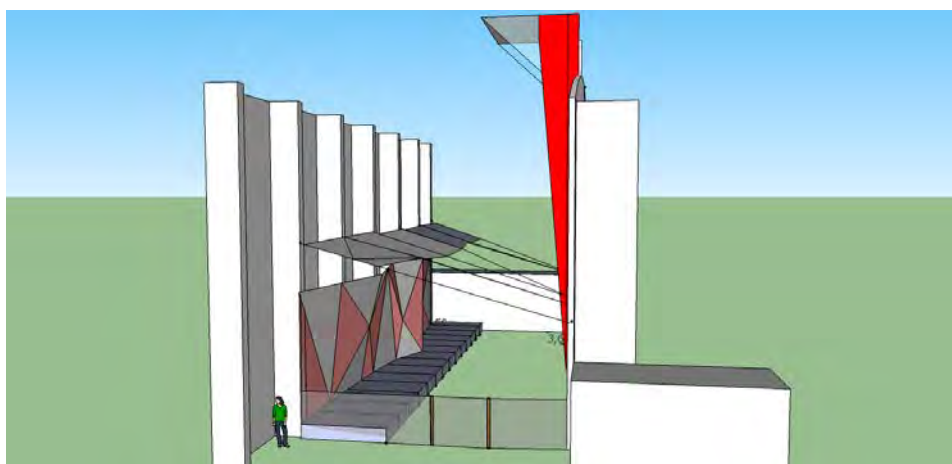
- Gestion des installations et du matériel technique appartenant à la Ligue ou en convention avec la Ligue

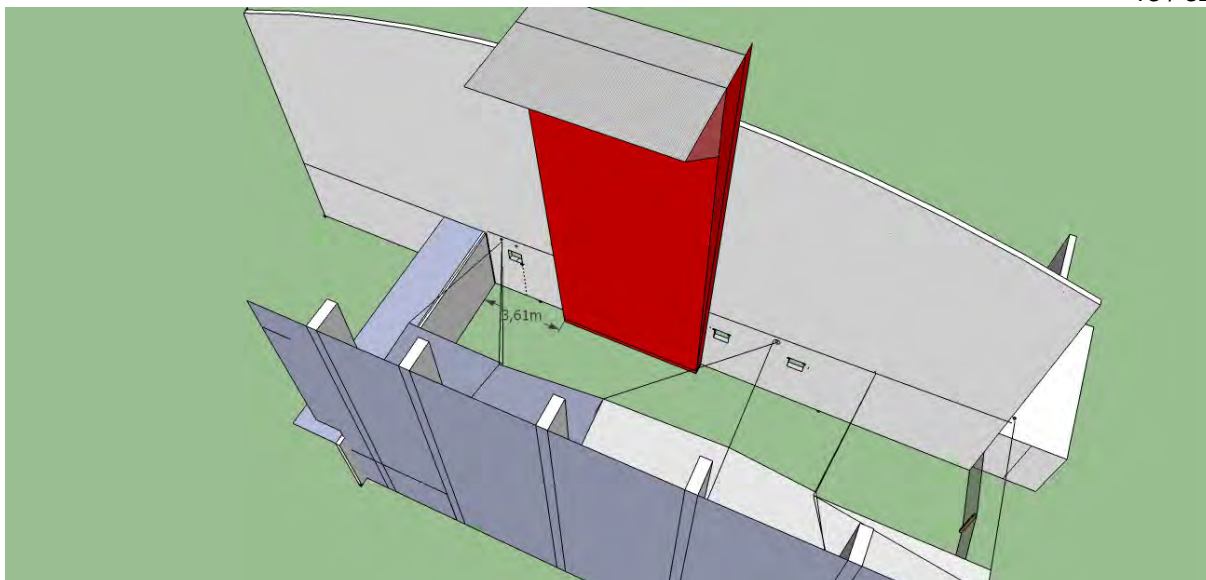
- Installation de Bloc de la Chaloupe (les blocs, la zone de réception, les armoires roulantes de stockage)
- Mur de l'Université du Tampon (convention de contrôle et maintenance)
- Entretien et renouvellement du parc de prises et modules de la Ligue
- Achat, entretien et maintenance des enrouleurs de la Ligue

- Missions sur le Centre d'Entraînement Régional : Directeur et entraîneur

- Fonctionnement du Pôle espoir Outre Mer d'Escalade (dans le cadre du Plan de Performance Fédéral)
- Planification, entraînement et coaching des jeunes du Pôle Espoir
- Entraînement et coaching des jeunes de l'Equipe Régionale
- Coordination avec la Direction Technique Nationale et les Equipes de France
- Détection et sélection
- Gestion du budget du Centre Régional (budget prévisionnel, suivi des recettes et des dépenses)
- Suivi administratif (Organisation et logistique des stages, dossier de subvention, etc)
- Suivi administratif des jeunes du pôle (dans le cadre du double projet)
- Ouverture de blocs et voies d'entraînement pour le Pôle

- Projet SAE d'entraînement de Stella





- Rapport d'activités des commissions

a. Compétition

BILAN 2018

Les compétitions officielles

Des rendez-vous incontournables :

- **La coupe de France de bloc** : Notre rendez-vous national de novembre.
- **Les Championnats Régionaux** (décembre bloc, mars difficulté)
- **Le Championnat Régional Poussin Benjamin** (avril)

Les compétitions promotionnelles

- Les 2 « **Challenges Bloc et Difficulté** » pour les benjamins (se greffent sur les championnats).
- Le **Ti'zourit** (bloc mai) pour les microbes, poussins et benjamins

Les officiels sur les compétitions

- **Les Présidentes De Jury** : Titularisation des Présidentes de Jury Barat Anne (MR) et Payet Sophie (ART). Validation en cours pour Burette Dominique (7AW).
- **Les juges et la gestion informatique** : des équipes ET DES PARENTS présents et impliqués.
- **Les ouvreurs** : Des équipes fiables, compétentes et investies.
- **Les clubs** : merci aux interlocuteurs des clubs (Stéphane Baron de MR et Katy Vandeville de EKC)

Une commission entravée par l'absence d'une SAE dédiée aux compétitions d'escalade

- Maintien difficile des offres de compétitions
- Difficultés à obtenir des créneaux d'organisation de compétitions sur les SAE de l'île : lourdeur administrative municipale, blocage des scolaires, des SAE régionales (2) peu disponibles
- Un calendrier des compétitions régionales par conséquent souvent en décalage avec le calendrier national (ex : en difficulté)

PROJETS 2019

- Une offre de formation plus large dans une perspective d'évolution des responsabilités :
 - de l'ouvreur régional à l'ouvreur national, via Chef ouvrier,
 - du juge régional au juge national via la présidence de jury,
 - la formation de responsables de saisie informatique en compétition.
- Une dynamique locale plus cohérente à partir de la proposition de circuits ou d'une formule en étapes, ou coupes, avec un classement final pour toutes les catégories.

Développer l'offre en compétition

- Maintenir les offres actuelles de compétitions
- Envisager le retour d'un championnat régional de vitesse
- Adapter la date des Championnats Régionaux au calendrier national
- Développer un circuit de compétitions avec les clubs (règlement identique sur différentes étapes pour un classement final)
- CONSTRUIRE UNE SALLE NATIONALE

b. Commission Sites Naturels d'Escalade

BILAN 2018

Poursuivre le plan régional SNE : Les équipements en 2018

Ouvertures / Rééquipement de voies :

- Falaise de Bellevue par Greg Sobzack & Camille Joron
- Falaise de La Ravine à Marquet par Michel Pilardeau & Lionel Trevisi
- Le Ouaki (Historique et Zamal) par Dominique François
- Les Colimaçons par Franck Bernard
- Les Lianes par Pascal Colas
- Saint-Leu

PROJETS 2019

- Impression du nouveau Topo Falaise FFME (rupture de stock de l'ancien)
- Equipement de Bethléem
- Poursuite de l'équipement et livraison d'un nouveau site à La Possession
- Poursuite de l'équipement d'un nouveau site sur Saint-Leu
- Equipement de nouvelles voies sur des sites existants
- Rééquipement de voies d'escalade, mises aux normes fédérales.
- Actions de sécurisation sur les sites impactés par les conditions climatiques (crues, éboulis etc)
- Expérimentation de nouveaux ancrages adaptés au milieu tropical humide marin

c. Commission Gestion des Structures Artificielles d'Escalade

BILAN 2018

Notre ligue souffre d'un manque crucial d'infrastructures.

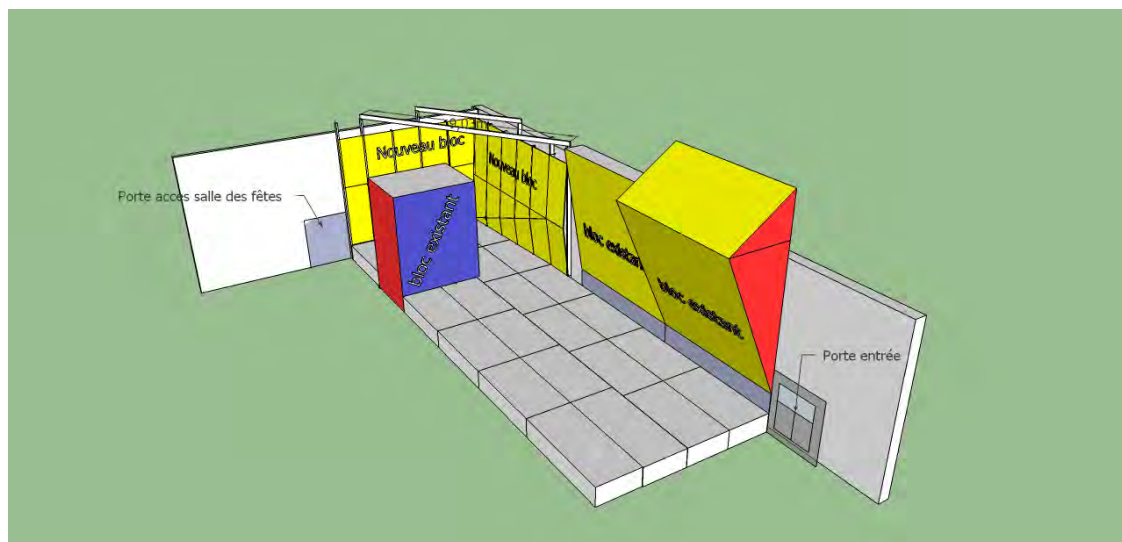
Trois projets ont été suivis cette saison :

- Poursuivre le travail engagé sur la construction du Mur de Vitesse adossé au gymnase de Stella. La Région nous a enfin donné l'autorisation de réaliser le projet. Grâce à la participation de Cédric DELAHAYE, nous devrions pouvoir procéder à la phase de dépôt du dossier et de commande. Dossier suivi par P. GABORIAUD
- Un projet du Centre de l'Escalade de l'Outre-Mer. Déposé au Ministère par l'intermédiaire de la Fédération, nous devons continuer maintenant notre travail de fond avec les collectivités.
- Le Mur de Bédier Saint-André : Rebondissement dans ce dossier. La Mairie relance les opérations et n'a plus beaucoup de choix sous peine de perdre la subvention du CNDS!! Dossier suivi par Eric LAGOFFUN, Olivier FERNANDEZ et Benjamin BIGA

PROJETS 2019

- Nous ne pouvons que poursuivre nos efforts pour la nouvelle saison, engagés des dialogues, faire des recherches de partenariats, et rencontrer et convaincre.
- Le projet du Mur de Stella devrait voir le jour cette saison, nous nous investissons dans ce dossier au quotidien.
- Le projet de Bédier semble en « bonne voie », depuis tant d'année... Nous y croyons toujours!
- Le centre de l'escalade de l'OUTRE-MER sera une priorité cette année.
- Projet d'extension de la zone de blocs de la Chaloupe : Reste la mise en œuvre. Dossier suivi par P. GABORIAUD

Projet d'extension des blocs à La Chaloupe Saint Leu



d. Formation

BILAN 2018

Compétition

- Juge de voie
 - Samedi 3 mars 2018
 - 6 candidats

Club

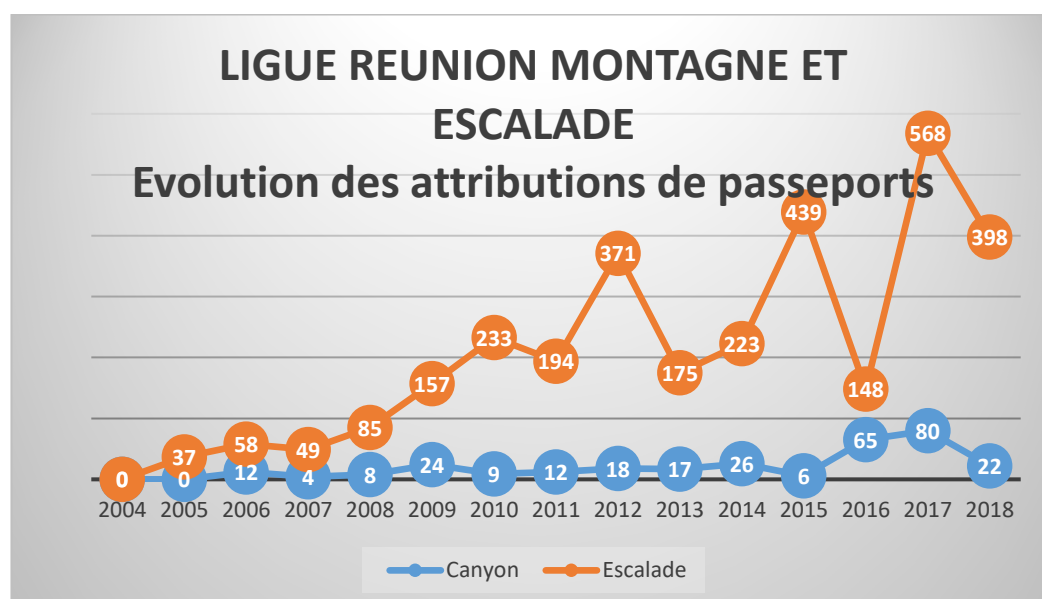
- Gestionnaire EPI
 - o Samedi 2 décembre 2017
 - o candidats

Escalade

- Initiateur SAE
 - o Du samedi 20 janvier au samedi 17 février 2018
 - o 13 candidats
- Initiateur SAE
 - o Du samedi 6 octobre au samedi 27 octobre 2018
 - o 13 candidats
- Formation Continue Initiateurs et Moniteurs Escalade
 - o Samedi 20 octobre 2018
 - o 5 candidats

Canyon

- Passeport Bleu Canyon
 - o Samedi 17 mars 2018
 - o 6 candidats
- Moniteur Canyon
 - o Du 17 mai au 24 juin 2018
 - o 6 candidats

Passeports

La ligue FFME Réunion remercie tous les formateurs : Greg Debas, Muriel Bize, Cyril Bardy et Lorane Deriancourt pour leurs engagements dans cette dynamique de formation.

125 rue du général Lambert - 97436 SAINT LEU
 F. 02 62 91 34 02
 M. 06 92 64 64 10
 ligue@ffme974.org
 www.ffme974.org

PROJETS 2019

Compétition

JUGE DE VOIE

- Février 2019

JUGE DE BLOC

- Date à définir en octobre 2019

OUVREUR REGIONAL

- En avril ou mai 2019

FORMATION NATIONALE

- Recyclage Chef ouvreur N2
- Recyclage Juge N2

Escalade

INITIATEUR SAE

- Date à définir

INITIATEUR SNE

- De janvier à mars 19

EQUIPEUR SNE

- Date à définir (Mai /Juin 2019?) en fonction de l'avancée du projet sur Bethléem

FORMATION CONTINUE DES ENCADRANTS

- Date à définir

NOUVEAU! FORMATION PROFESSIONNELLE : CQP AESA

- 2^{ème} SEMESTRE 2019
- En co-gestion directe avec la FFME

Canyon

FORMATION CONTINUE DES ENCADRANTS

- 2 mars 2019 à Saint-Pierre

INITIATEUR CANYON

- Dates à définir

FORMATION DE TOPOGRAPHIE

- Interne à la commission canyon
- Date à définir

FORMATION NATIONALE

- Recyclage Instructeur Canyon et Formation Instructeur Canyon
- Du 15 au 18 juin 2019 à Saint Vincent les Forts en Provence

e. Canyon

BILAN 2018

Entretien / Gestion des canyons

- **Signalétique** : Validation des nouvelles plaquettes (nouvelles dimensions, réfléchissante). La nouvelle convention avec l'ONF et le PNR n'est pas encore réalisée. Les méthodes de pose des plaquettes sont en cours de test.
- Réalisation de 9 fiches itinéraires/sentiers canyon à destination de l'ONF

- **Equipement** : poursuite de la dynamique de rééquipement (cap blanc, Bras Détour ...)
- **Plan régional de rééquipement** : un suivi des équipements est réalisé par Pierre Yves Knetch avec un fichier précis qui sera en ligne très prochainement (encadrants). La principale difficulté est de récupérer des informations fiables sur ce qui est fait sur le terrain.

Interclubs Canyon

- Réalisation d'un second interclubs en partenariat avec le club Montagne Réunion sur le secteur des Lianes (Bras Panon)
- Décalé en avril – mai 2019 pour cause du mouvement des « Gilets jaunes ».

Fiches Techniques Canyon

- Centralisation **des topos et traces GPS sur le site national**
- Poursuite de la révision des fiches techniques, ouverture des fiches des canyons non référencés.
- Mise en place d'une formation Topographie sur le logiciel autoCAD avec l'aide de François Thalgott.

PROJETS 2019

Entretien / Gestion des canyons

- **Signalétique** : Achever le test de méthode de pose des plaquettes et validation avec le PNR. Mise en œuvre de la nouvelle convention avec l'ONF et le PNR pour pouvoir commencer la pose de la signalétique.
- **Equipement** : poursuite de la dynamique de rééquipement
- **Plan régional de rééquipement** : Mise en ligne du fichier de suivi des rééquipements à destination des encadrants des clubs.

Interclubs Canyon

- Réalisation de la troisième édition de l'**interclubs** en partenariat avec le **club Nature Verticale** sur le secteur Nord en novembre-décembre 2019.

Fiches Techniques Canyon

- Poursuivre la centralisation **des topos et traces GPS sur le site national**
- Reconduire la formation logiciel informatique (autoCad) réalisée en 2018 pour avoir plusieurs dessinateurs de Topos canyon.
- Mettre en ligne une dizaine de nouveaux topos

Cyril Bardy se questionne sur la place du canyon au sein des clubs d'escalade et propose d'interroger les clubs pour savoir s'il y aurait des besoins pour étendre la pratique de cette activité aux 10 clubs de l'île.

- Rapport d'activités du Centre Régional d'Entraînement d'Escalade

BILAN 2018

Le Centre Régional d'Entraînement d'Escalade regroupe le Pôle d'Excellence Sportive et l'Equipe Régionale

Les 4 disciplines compétitives sont pratiquées au sein des deux structures : le bloc, la difficulté, la vitesse et le combiné olympique.

Il y a 10 athlètes au Pôle Espoir Outre Mer et 10 athlètes supplémentaires sont accueillis au sein de l'Equipe Régionale de la Réunion.

Les athlètes du Pôle Espoir Outre Mer bénéficient de 2 à 4 entraînements par semaine toute la saison sportive et de 4 à 6 stages d'une à deux semaines dans l'année sportive également.

Au vu de leurs résultats en compétition, certains jeunes sont également invités ponctuellement à des journées de détection pour découvrir de nouveaux jeunes susceptibles d'intégrer le pôle espoir dans les années à venir.

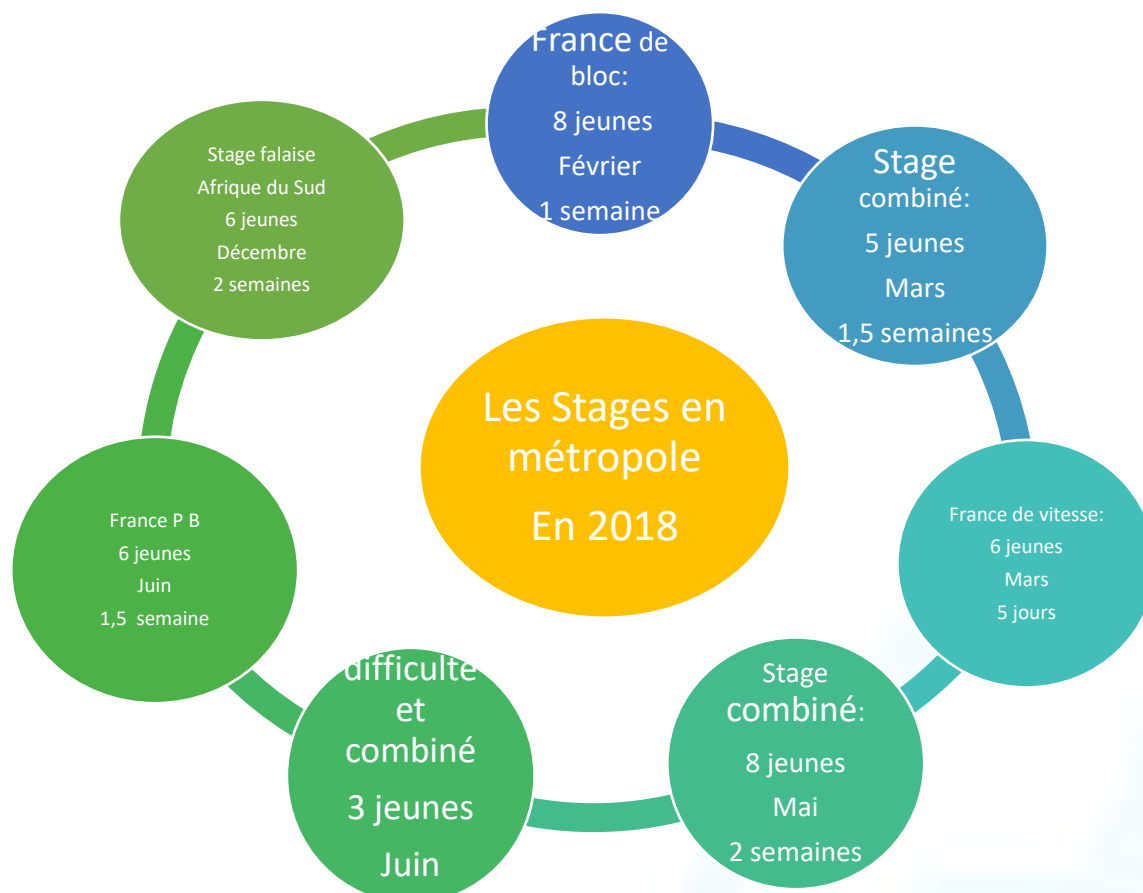
Encadrement :

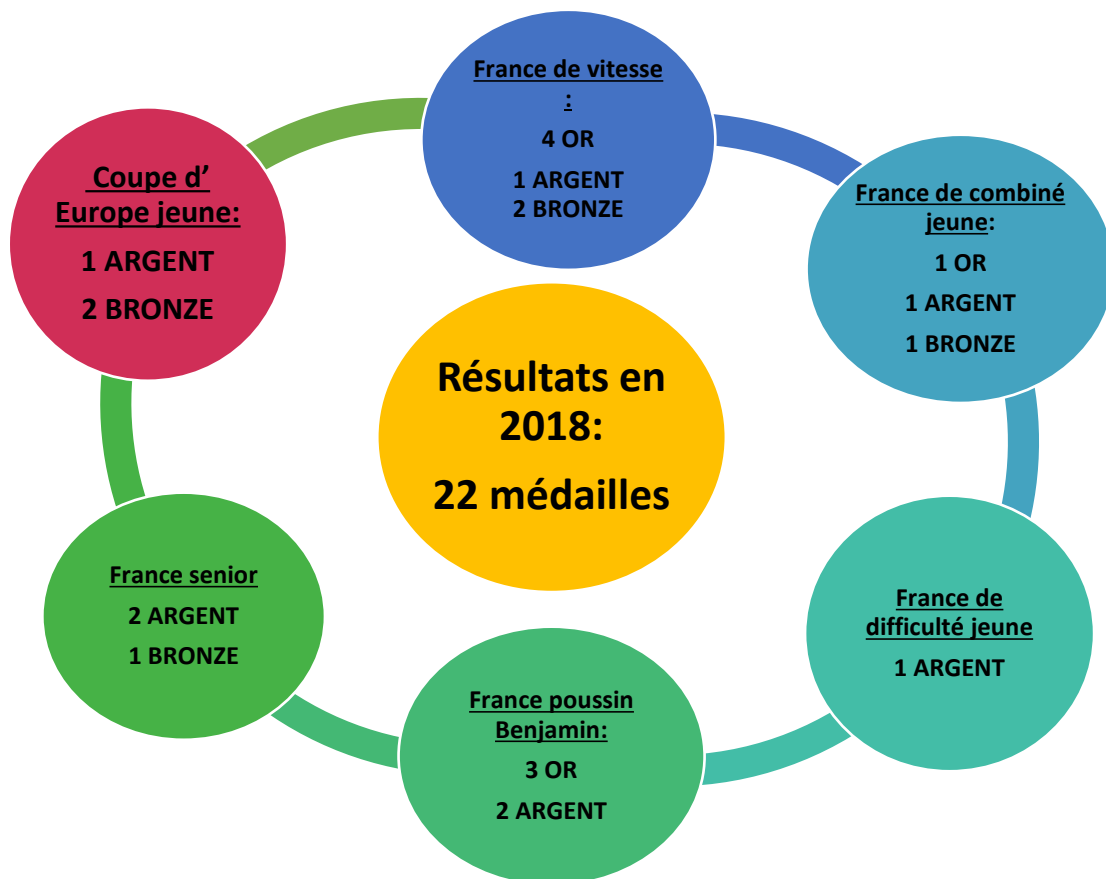
5 entraîneurs : Benjamin BIGA, Vincent ETCHAR, Philippe GABORIAUD, Gustav Janse Van Rensburg, Corentin LEGOFF

1 référent médical (ostéopathe/kinésithérapeute) : Vincent ETCHAR

4 intendants bénévoles : Stefano BERTONE, Olivier ILTIS, René TECHER, Juliette PAYET

1 équipe d'ouvriers : Vincent ETCHAR, Adrien TAPON et Philippe GABORIAUD





LES CHEFS DE FILE DE L'ESCALADE REUNIONNAISE 2018 (SELECTIONS EN EQUIPES DE FRANCE)

Manon HILY du club 7aW (24 ans): spécialité difficulté et combiné entraîné par Vincent Etchar :

- **4ème du classement général de la Coupe du Monde de difficulté 2018**
- Numéro 1 française en difficulté
- Double vice Championne de France (bloc et difficulté)
- **Sélectionnée à 6 coupes du Monde de difficulté en 2018**
- **Sélectionnée au Championnat du Monde de combiné en 2018**
- **Intègre le groupe France pour les phases de qualification des Jeux Olympiques de Tokyo 2020**

Kintana ILTIS du club Austral Roc (14 ans) spécialité : vitesse, difficulté, bloc, combiné

- **10 sélections en Equipe de France,**
- **3 médailles internationales en Coupe d'Europe de vitesse**
- 2 titres aux Championnats de France en 2018

Les jeunes qui montent...

- Oriane BERTONE (7aW)

Championne de France benjamine 2018 et 2017 et poussine 2016

- Max BERTONE (7aW)

Champion de France poussin 2018

- Sam POUILLAIN (7aW)

Champion de France benjamin 2018

- Téo PAYET (Austral Roc)

Vice Champion de France minime de vitesse et de combiné 2018

- Margot BERTONE (7aW)

Vice-championne de France benjamine 2018 et poussine 2016

- Marius PAYET GABORIAUD (Austral Roc)

Vice-champion de France benjamin 2018 et poussin 2016

- Candice POUILLAIN (7aW)

1^{ère} de la Coupe de France minime de difficulté de Marseille 2018

Philippe Gaboriaud souhaite une bonne continuation à Kintana Iltis qui rejoint Iliann Chérif, Elma Fleuret, Solène Moreau et Lucile Saurel au pôle France de Voiron pour la saison 2019.

Il remercie également les entraîneurs, les parents bénévoles qui participent à la réussite de cette dynamique ainsi qu'aux entraîneurs de clubs qui contribuent à ces beaux résultats.

PROJETS 2019

Proposer l'accès au haut niveau dans les 4 disciplines compétitives au sein de deux structures :

LE POLE ESPOIR OUTRE-MER D'ESCALADE : 10 grimpeurs

Le Pôle Espoir Outre-Mer de la Réunion a ouvert ses portes en Septembre 2017, il poursuit son activité pour la saison 2019 (Septembre 2018 à Août 2019).

Un document en ligne pour présenter le projet de la saison 2018/2019.

On retiendra la base du fonctionnement : 4 entraînements par semaine toute la saison sportive et de 4 à 6 stages d'une à deux semaines.

L'Equipe Régionale de la Réunion : 10 jeunes

2 à 3 entraînements par semaine 1 à 2 mois avant les Championnats de France et 1 stage d'une à deux semaines

Actions de détection : 10 à 15 jeunes

Invitations ponctuelles avec le Pôle ou l'Equipe Régionale et journées ou ½ journées de stage de détection

Les « coups de cœur » 2018

Sont à l'honneur cette année 2018 :

- **Des personnes remarquables, un travail d'équipe...**

- Encore un grand BRAVO à la présidente du Club de 7AL'OUEST, Dominique BURETTE et toute son équipe qui remporte une fois de plus le titre de Champion de France des clubs 2018 en catégorie Poussins/Benjamins.
- Je souhaite également honorer **Vincent RAMIN**, pour son engagement fédéral auprès de nos structures (Club Montagne Réunion et Comité Régional) pendant de très nombreuses années. Sa rigueur et son investissement nous ont beaucoup apporté. Un grand MERCI à lui. Nous lui souhaitons beaucoup de réussite dans sa nouvelle vie en métropole.

- **Des athlètes remarquables**

Manon HILY, ATHLETE DE L'ANNEE

- 4^{ème} du classement général de la Coupe du Monde de difficulté 2018, Manon HILY occupe cette saison la place de NUMERO 1 française en Difficulté et intègre le groupe France pour la préparation aux phases qualificatives des Jeux Olympiques de TOKYO 2020.

Lucas TECHER

- Après une belle carrière en vitesse (nombreuses sélections en Equipe de France et nombreux titres de Champion de France), Lucas se consacre aujourd'hui à ses études.

Kintana ILTIS

- Double championne de France 2018, Kintana rejoint le Pôle France de Voiron après 7 années de formation à la Réunion. Nous lui souhaitons beaucoup de réussite pour la suite.

Lucile SAUREL

- Evoluant en Métropole depuis 1 an, Lucile décroche sa sélection pour les Jeux Olympiques de la Jeunesse 2018. Une belle récompense pour toutes ces années de travail.

Les rapports d'activité sont soumis au vote.

Résultats du vote : 0 contre ; 0 abstention ; 1223 pour.

Les rapports d'activité sont approuvés à l'unanimité des voix exprimées.

6. Proposition au vote des Représentants à l'Assemblée Générale Nationale FFME 2018. Vote

La Présidente propose Isabelle Hily-Delagranda (7aW) et Olivier Fernandez (EKC) pour représenter la ligue Réunion à l'AG nationale dans la catégorie des représentants de clubs.

Ils exposent brièvement leur motivation avant de passer au vote.

Résultats du vote : 0 contre ; 0 abstention ; 1223 pour.

Le vote a été adopté à l'unanimité des voix exprimées.

7. Rapport financier 2017 présenté par la trésorière

RAPPORT DU COMMISSAIRE AUX COMPTE 2018

LIQUE REUNION DE MONTAGNE ET D'ESCALADE
ASSOCIATION REISE PAR LA LOI
DU 08 JUILLET 1961

125, Avenue du Général LAMBERT
97436 SAINT LEU

ASSEMBLEE GENERALE ORDINAIRE ANNUELLE

Rapport spécial du commissaire aux comptes sur les conventions réglementées

Exercice clos le 31 Octobre 2018

Rapport spécial du commissaire aux comptes sur les conventions réglementées

Exercice de l'exercice clos le 31 Octobre 2018

11-10-2018

104

BILAN 2018

Du 1^{er} novembre 2017 au 31 octobre 2018

LIGUE REUNION DE LA MONTAGNE ET DE L'ESCALADE

18/12/2018 10:59:45

État préparatoire au Bilan Actif

État exprimé en €		Du 01/11/2017 Au 31/10/2018			Du 01/11/2016 Au 31/10/2017	
		Brut	Amortis. Provisions	Net	Net	
ACTIF IMMOBILISE	Immobilisations Incorporelles					
	Frais d'établissement	AA	AB			
	Frais de recherche et de développement	AE	AF			
	Concessions brevets droits similaires	AI	AJ			
	Fonds commercial	AM	AN			
	Autres immobilisations incorporelles	AQ	AR			
	Immobilisations incorporelles en cours	AU	AV			
	Avances et acomptes	AY	AZ			
	Immobilisations Corporelles					
	Terrains	BC	BD			
	Constructions	BG	BH	105 854,50	3 852,33	
	Installations techniques, mat et outillage indus.	BK	BL	4 950,04	317,93	
	Autres immobilisations corporelles	BO	BP	3 046,30	991,47	
	Immobilisations grevées de droit	BS	BT			
	Immobilisations corporelles en cours	BW	BX		6 315,50	
	Avances et acomptes	CA	CB			
	Immobilisations Financières					
Participations	CE	CF				
Créances rattachées à des participations	CI	CJ				
Titres immobilisés de l'activité de portefeuille	CM	CN				
Autres titres immobilisés	CQ	CR				
Prêts	CU	CV				
Autres immobilisations financières	CY	CZ				
	TOTAL (I)	DC	DE	113 850,84	11 477,23	9 262,32
ACTIF CIRCULANT	Stocks et en-cours					
	Matières premières, approvisionnements	DH	DI			
	En-cours de production de biens et services	DL	DM			
	Produits intermédiaires et finis	DP	DQ			
	Marchandises	DT	DU		4 851,91	
	Avances et Acomptes versés sur commandes	DX	DY			
	Créances					
	Créances usagers et comptes rattachés	EB	EC		10 600,00	
	Fournisseurs débiteurs	EF	EG		3 654,56	
	Personnel	EJ	EK			
	Organismes sociaux	EN	EO			
	État, impôts sur les bénéfices	ER	ES			
	État, taxes sur le chiffre d'affaires	EV	EW			
Autres créances	EZ	FA	4 189,20	45 257,24		
Valeurs mobilières de placement	FD	FE				
Disponibilités	FH	FI		111 146,86		
Charges constatées d'avance	FL	FM		3 655,54		
	TOTAL (II)	FP	FQ	4 189,20	179 166,11	161 742,62
COMPTES RÉGUL.	Charges à répartir sur plusieurs exercices	(III) FT				
	Primes de remboursement des emprunts	(IV) FX				
	Écart de conversion actif	(V) GB				
	TOTAL ACTIF	GF	GG	118 040,04	190 643,34	171 004,94

État préparatoire au Bilan Passif

État exprimé en €

		Du 01/11/2017 Au 31/10/2018	Du 01/11/2016 Au 31/10/2017
Capitaux Propres	Fonds propres		
	Fonds associatifs sans droit de reprise	AA 68 270,20	66 758,23
	Écart de réévaluation	AC	
	Réserve	AE	
	Report à nouveau	AG	
	Résultat de l'exercice	AI 14 380,72	1 511,97
	Autres fonds associatifs		
	Fonds associatifs avec droit de reprise		
	- Apports	AK	
	- Legs et donations	AM	
	- Résultats sous contrôle de tiers financeurs	AO	
	Écart de réévaluation	AQ	
	Subventions d'investissement	AS 50 444,13	50 992,40
Provisions réglementées	AU		
Droits des propriétaires (commodat)	AW		
	Total des capitaux propres AY	133 095,05	119 262,60
Provisions	Provisions pour risques et charges	BA	
	Total provisions	BC 0,00	0,00
Fonds dédiés	Fonds dédiés sur subventions de fonctionnement	BE	
	Fonds dédiés sur autres ressources	BG	
	Total fonds dédiés	BI 0,00	0,00
Dettes	Emprunts et dettes assimilées	BK 220,93	328,10
	Avances et acomptes reçus sur commandes en cours	BM 875,00	
	Fournisseurs et comptes rattachés	BO 3 185,50	10 089,40
	Autres dettes	BP 25 492,97	21 624,45
	Produits constatés d'avance	BQ 27 773,89	19 700,39
	Total des dettes	BS 57 548,29	51 742,34
Écarts de conversion passif	BU		
TOTAL PASSIF		BW 190 643,34	171 004,94

COMPTE DE RESULTAT 2018

Du 1^{er} novembre 2017 au 31 octobre 2018

LIGUE REUNION DE LA MONTAGNE ET DE L'ESCALADE

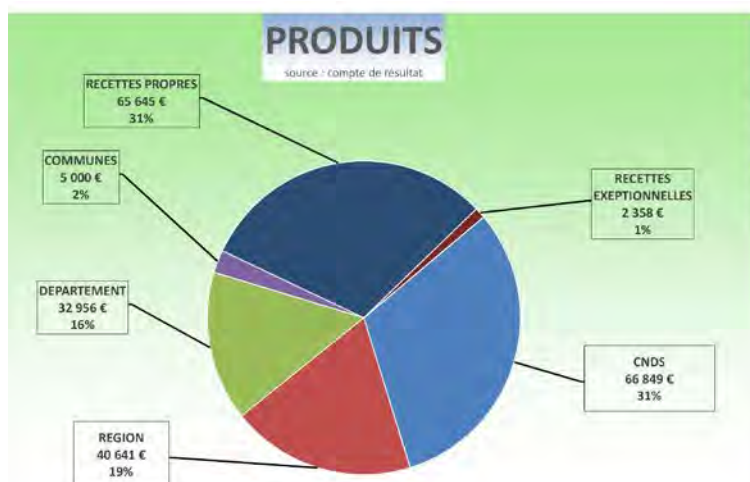
18/12/2018 11:01:11

État préparatoire au Compte de résultat - Produits

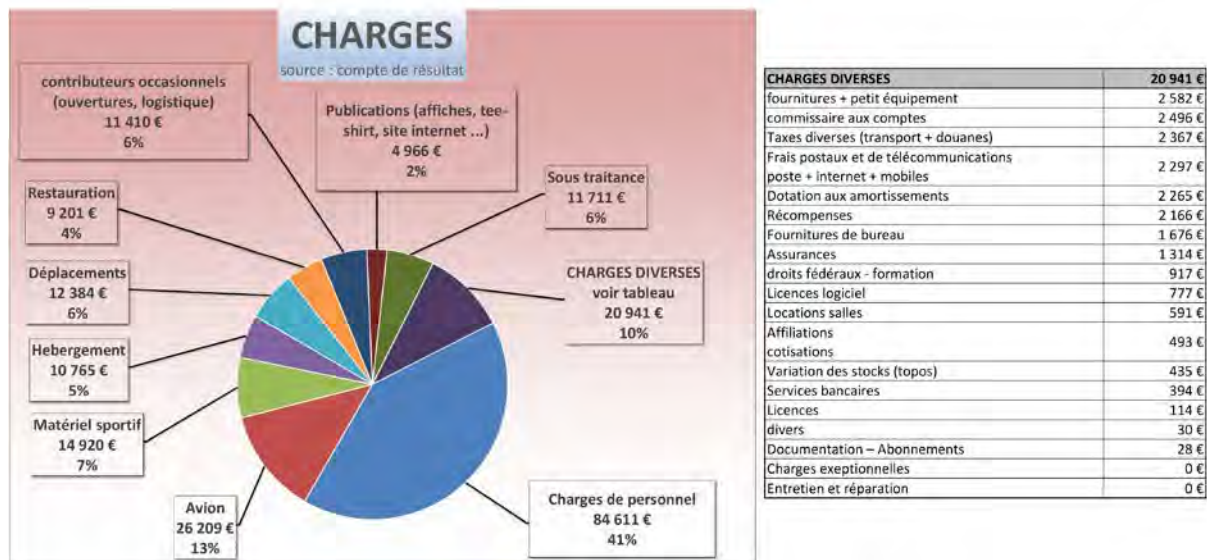
État exprimé en €		Du 01/11/2017 Au 31/10/2018		Du 01/11/2016 Au 31/10/2017		
Produits d'exploitation	Ventes de marchandises	AA	1 910,00	8 677,51		
	Production vendue : - Biens - Services	AC AE				
	Montants nets produits d'exploitation	AG	1 910,00	8 677,51		
Produits d'exploitation	Production stockée	AI				
	Production immobilisée	AK				
	Subventions d'exploitation	AM	153 494,52	168 209,89		
	Dons	AO				
	Cotisations	AQ	62 835,04	42 662,45		
	Legs et donations	AS				
	Produits liés à des financements réglementaires (+) Report des ressources non utilisées des exercices antérieurs	AU				
	Autres produits	AW	899,84	1 785,31		
		Sous-total des autres produits d'exploitation	AY	217 229,40	212 657,65	
		Total des produits d'exploitation (I)	BA	219 139,40	221 335,16	
	Quotes-parts d'éléments du fonds associatif virées au compte de résultat (II)	BC	0,00	0,00		
Produits financiers	Participations	BE				
	Autres valeurs mobilières et créances d'actif	BG				
	Autres intérêts et produits assimilés	BI	197,41	458,33		
	Reprises sur provisions et transferts de charges	BK				
	Différences positives de change	BM				
	Produits nets sur cessions valeurs mobilières placement	BO				
	Total des produits financiers (III)	BQ	197,41	458,33		
Produits exceptionnels	Produits exceptionnels sur opérations de gestion	BS	532,30			
	Produits exceptionnels sur opérations en capital	BU	1 628,27	9,49		
	Reprises sur provisions et transferts de charges	BW				
	Total des produits exceptionnels (IV)	BY	2 160,57	9,49		
	TOTAL DES PRODUITS (I + II + III + IV)	CA	221 497,38	221 802,98		
	SOLDE DEBITEUR = DEFICIT	CC	0,00	0,00		
	TOTAL GENERAL	CE	221 497,38	221 802,98		

État préparatoire au Compte de résultat - Charges

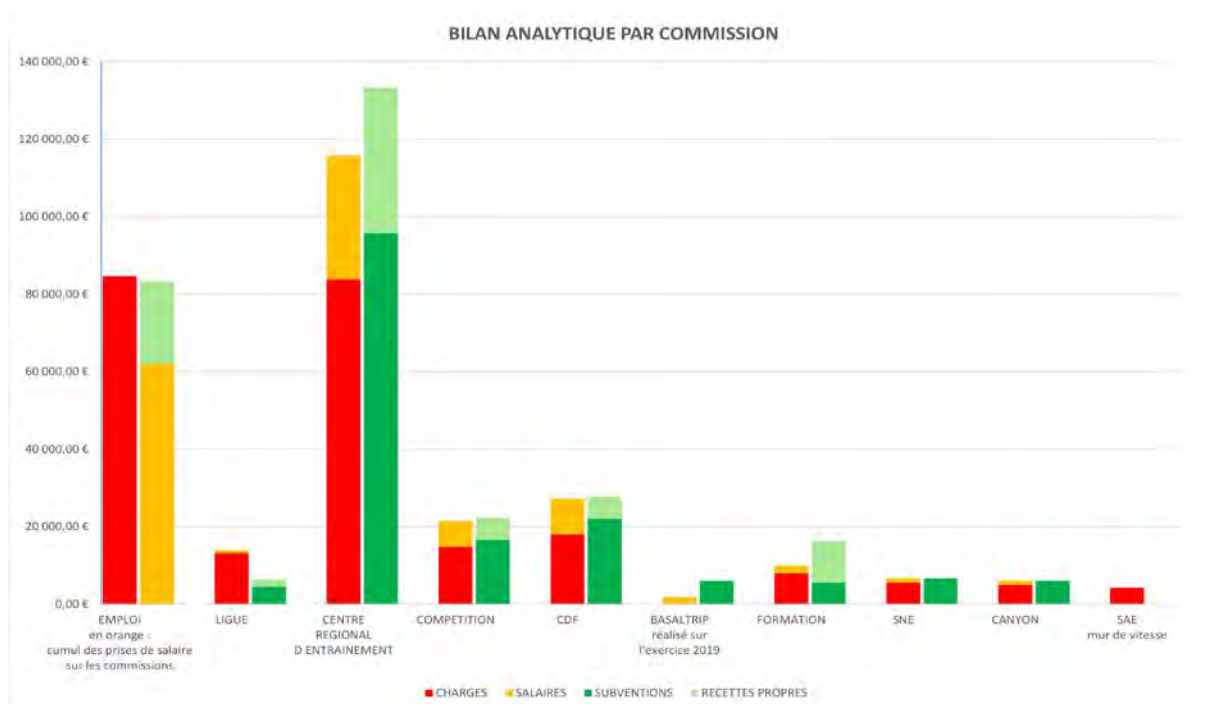
État exprimé en €		Du 01/11/2017 Au 31/10/2018	Du 01/11/2016 Au 31/10/2017
Charges d'exploitation	Achats de marchandises et de matières premières	CG 2 075,77	3 229,83
	Variation de stock (marchandises et matières premières)	CI 434,88	1 018,66
	Autres achats non stockés	CK 18 690,61	23 040,69
	Services extérieurs	CM 18 593,37	14 275,56
	Autres services extérieurs	CO 62 841,55	77 527,00
	Impôts, taxes et versements assimilés	CQ 4 401,86	2 607,11
	Salaires et traitements	CS 80 661,74	74 309,69
	Charges sociales	CU 14 241,85	13 426,59
	Autres charges de personnel	CW	2 250,00
	Subventions accordées par l'association	CY 2 166,20	1 824,91
	Dotations aux amortissements	DA 2 264,74	1 273,47
	Dotations aux provisions	DC	4 189,20
	(-) Engagements à réaliser sur ressources affectées	DE	
	Autres charges	DG 744,09	818,30
	Total des charges d'exploitation (I)		DI 207 116,66
Quotes-parts de résultat sur opérations communes (II)		DK 0,00	
Charges financières	Dotations financières aux amortissements et provisions	DM	0,00
	Intérêts et charges assimilées	DO	
	Différences négatives de change	DQ	
	Charges nettes sur cessions valeurs mobilières de placements	DS	
Total des charges financières (III)		DU 0,00	0,00
Ch. exceptionnelles	Charges exceptionnelles sur opérations de gestion	DW	
	Charges exceptionnelles sur opérations en capital	DY	500,00
	Dotations exceptionnelles aux amortissements et provisions	EA	
Total des charges exceptionnelles (IV)		EC 0,00	500,00
Participation salariés aux résultats (V)		EE	
Impôts sur les sociétés (VI)		EG	
TOTAL DES CHARGES (I + II + III + IV + V + VI)		EI 207 116,66	220 291,01
SOLDE CREDITEUR = EXCEDENT		EK 14 380,72	1 511,97
TOTAL GENERAL		EM 221 497,38	221 802,98



RECETTES PROPRES	65 645 €
INSCRIPTION CRE/POLE - HAUT NIVEAU	24 796 €
COT CLUB	20 632 €
INSCRIPTION FORMATION	10 658 €
INSCRIPTION COMPETITION	6 750 €
VENTE (topos / modules / prises)	1 910 €
SPONSOR	900 €



BILAN ANALYTIQUE 2018



L'approbation des comptes est soumis au vote.

Résultats du vote : 0 contre ; 0 abstention ; 1223 pour.

L'approbation des comptes est approuvé à l'unanimité des voix exprimées.

Vote de l'affectation du résultat au fond statutaire

Résultats du vote : 0 contre ; 0 abstention ; 1223 pour.

Le basculement est approuvé à l'unanimité des voix exprimées.

8. Présentation des projets 2019 de la structure de la Ligue

NOTRE STRATEGIE POUR PREPARER L'AVENIR VERS UN NOUVEAU MODELE...

- Harmoniser les fonctionnements administratif et financier des commissions : Fiches de poste à formuler par exemple, homogénéité des règlements financiers à poursuivre.
- Editer un règlement financier LIGUE FFME REUNION
- Mettre en place une transition 2019/2020 pour préparer les orientations du gouvernement et la politique de diminution drastique des subventions.
- Professionnaliser le fonctionnement de la Ligue en mettant en place des prestataires de service (mutualisation possible).
- Préfigurer les cotisations 2020 pour répondre aux points précédents. Identifier les ressources propres potentielles.
- Préparer l'organisation de la ligue et des clubs pour basculer vers un principe d'autonomie financière.
- Porter et construire un projet d'infrastructure régionale qui développe de l'emploi et qui permette d'acquérir une pérennité et une stabilité financière.
- Co-construire, c'est à dire accepter tous que des changements de fond vont inévitablement impacter notre fonctionnement et qu'il est urgent de trouver ensemble les solutions à mettre en œuvre.
- Anticiper pour ne pas être contraint et sans ressources dès 2020.

Isabelle Hily propose de faire appel à des fondations pour récupérer des fonds pour faire fonctionner notre ligue.

Philippe Gaboriaud a participé à une réunion avec la Région.

Le Crédit Agricole envisage d'aider la ligue à hauteur de 50% pour des projets d'athlètes de haut-niveau.

9. Présentation du budget prévisionnel 2019 et vote

SOUTENIR AU MIEUX L'ENSEMBLE DES ACTIVITES RESPECTER LE SCHEMA DE FINANCEMENT 2018 DES COLLECTIVITES

EN ATTENDANT LE SCHEMA DE FINANCEMENT 2019 DES COLLECTIVITES

- Les axes de financement 2018 étaient :
 - **SOUTENIR LA PRATIQUE FEDERALE** : formation des sportifs, des bénévoles, des cadres, participation aux championnats de France, soutien à l'organisation des championnats régionaux, acquisition de matériel sportif, soutien à l'organisation d'une manifestation de grande envergure, accompagnement administratif de la structure.
 - **ACCOMPAGNER LES STRUCTURES DE HAUT NIVEAU** : Seuls les projets LIGUE identifiés par le PPF seront suivis et accompagnés.
 - **CORRIGER ET REDUIRE LES INEGALITES A L'ACCES A LA PRATIQUE SPORTIVE** : Pratique sportive féminine, en situation de handicap, dans des zones carencées d'accès à la pratique et projet d'offre d'activités de sports de pleine nature structurée et de qualité.
 - **PROMOUVOIR LE SPORT SANTE** : Publics ciblés

- **RENFORCER LA LUTTE CONTRE LES DICRIMINATIONS, LES VIOLENCES ET LE HARCELEMENT DANS LE SPORT**
- **PROFESSIONNALISER LE MOUVEMENT SPORTIF** : Dispositif « Emploi CNDS »

A CE JOUR AUCUNE INFORMATION CONCERNANT LA CAMPAGNE DE FINANCEMENT DES LIGUES (COURRIER REGION : ARRET DES CONVENTIONS 2019)

- Le budget prévisionnel 2019 tient compte :
- Pour les compétitions : augmentation des charges liées aux locations de nacelles, de besoins supplémentaires en fonctionnement, d'une augmentation de la masse salariale répartie sur ces actions. Nécessité de matériel spécifique. Budget prévisionnel à 42 217€
- Pour la Coupe de France : Evènement « Phare » officiel. Invités supplémentaires. Budget prévisionnel à 28 177€
- Pour les deux : Renfort sur les équipes d'ouvriers.
- Pour le « Basaltrip 2019 » : Evènement « Phare » site naturel. Professionnalisation sur certains postes très coûteux pour le bénévole. Mise en avant de l'impact sur le développement d'un site naturel de pratique de «référence». Budget prévisionnel à 9 497€.
- La Formation : Prise en compte de plusieurs recyclages Métropole en escalade et en canyon. Augmentation du nombre de formations proposées. Budget prévisionnel à 22 469€.

ATTENTION PROJET CQP ESCALADE (non budgétisé pour le moment par manque d'informations)

- Le budget prévisionnel 2019 tient compte :
- Haut Niveau : Professionnalisation sur certains postes trop lourds pour les bénévoles. Mise en place du projet autour des 3 axes : Suivi scolaire / Sportif / Médical toujours coûteux. Charges complémentaires pour un système de ramassage des athlètes. Nécessité de matériel spécifique. Budget prévisionnel à 201 314€
- Championnats de France : Budget en hausse ; Certains stages et préparations plus coûteux de par les lieux, le nombre d'athlètes qui augmente cette année, et les tarifs des billets suivant les périodes. Budget prévisionnel à 58 770€
- Pour les Sites naturels d'Escalade : Nécessité de matériel spécifique. L'édition du Topo 2019 peut occasionner également quelques coûts prévus au budget. Prévisionnel à 21 633€
- Pour le Canyon : Budget en hausse : TOPO CANYON en projet, nécessité de matériel spécifique. Prévisionnel à 22 624 €
- Embauche d'un agent supplémentaire. (dossier à monter en fonction des besoins). Prévisionnel à 20 400€. Voir aussi PEC et service civique.
- Fonctionnement de la ligue : Budget prévisionnel à 31 717€
- Intégration de la demande spécifique pour le mur de vitesse : Prévisionnel à 150 000€.

BUDGET AVEC LE MUR DE VITESSE

CHARGES	2019	PRODUITS	2019
60 – Achat	271 731,25 €	70 – Vente de produits finis, prestations de services, marchandises	127 772,25 €
Prestations de services	124 336,00 €	Prestations de services	
Achats de matières		Vente de marchandises	3 000,00 €
Fournitures non stockables (eau, énergie, essence)	2 100,00 €	Manifestations sportives	8 500,00 €
Matériel sportif	132 845,25 €	Participation stagiaires	52 244,40 €
Fournitures de bureau	3 450,00 €	Partenariat, sponsorings	24 300,00 €
Autres fournitures	9 000,00 €	autres-fonds propres	39 727,85 €
61 – Services extérieurs	26 743,00 €	74 – Subvention d'exploitation	495 250,00 €
Loyer(s)		CNDS	146 100,00 €
Locations (voitures,...)	12 800,00 €	CNDS Emploi : EFUST	17 000,00 €
Entretien et réparation	3 500,00 €	Etat (DJSCS)	
Assurances	1 700,00 €	Autres services de l'Etat (ORESSE + Mobilité territoriale)	23 550,00 €
Documentation – Abonnements	350,00 €	Fond d'échange (FEBECS)	
Récompenses	5 500,00 €	CONSEIL REGIONAL	170 100,00 €
Affiliations	1 893,00 €	Projet pédagogique	9 000,00 €
Divers	1 000,00 €	Public cible	
62 – Autres services extérieurs	231 098,00 €	Formation de cadre	5 600,00 €
Rémunérations intermédiaires et honoraires	2 500,00 €	Perf. Athlètes et champ. France	10 500,00 €
Publicités, publication	17 300,00 €	Acquisition de matériel	119 000,00 €
Déplacements, missions :	153 438,00 €	Manifestation exceptionnelle	26 000,00 €
- Dirigeants, bénévoles	55 503,00 €	CONSEIL DEPARTEMENTAL	81 500,00 €
- Sportifs	96 450,00 €	Fonctionnement	65 000,00 €
- Arbitres, officiels	1 485,00 €	Public cible	
ouvertures et contributeurs volontaires	23 760,00 €	Manifestation exceptionnelle	16 500,00 €
Stages (hébergement et restauration)	30 300,00 €	COMMUNES	5 000,00 €
Frais postaux et de télécommunications	3 800,00 €	Projet pédagogique	
63 – Impôts et taxes	1 000,00 €	Manifestation exceptionnelle	5 000,00 €
Impôts et taxes sur rémunération		FEDERATIONS (FFME - ligne DOM TOM, PST, PNSAE)	52 000,00 €
Autres impôts et taxes	1 000,00 €	Organismes sociaux (CAF, CE, ...)	
64 – Charges de personnel	112 750,00 €	Fonds européens	
Rémunération des personnels	70 196,93 €	CNASEA (emplois aidés)	
Charges sociales	42 553,07 €	Clubs participation engagements compétitions	
Autres charges de personnel		75 – Autres produits de gestion courante	20 400,00 €
65 – Autres charge de gestion courantes		Cotisations – Licences	20 400,00 €
-		76 – Produits financiers	400,00 €
66 – Charges financières	500,00 €	77 – Produits exceptionnels	
67 – Charges exceptionnelles		78 – Reprises sur amortissements, provisions	
68 – Dotation aux amortissements		79 – Transfert de charges	
TOTAL DES CHARGES PREVISIONNELLES	643 822,25 €	TOTAL DES PRODUITS PREVISIONNELS	643 822,25 €
85 – Emplois des contributions volontaires en nature	159 180,00 €	87 – Contributions volontaires en nature	159 180,00 €
Secours en nature		Dons en nature	
Mise à disposition gratuite de biens et prestations	66 400,00 €	Prestations en nature	66 400,00 €
Personnel bénévole	92 780,00 €	Bénévolat	92 780,00 €
TOTAL DES CHARGES	803 002,25 €	TOTAL DES PRODUITS	803 002,25 €

RESULTAT (produits - charges) 0,00 €

Date: 31/01/2019

Cachet :

Signatures

de la présidente : juliette PAYET

de la Trésorière : Isabelle HILY DELAGRANDA



**LIGUE REUNION DE LA MONTAGNE
ET DE L'ESCALADE (FFME)**

 125 avenue du Général Lambert
97436 SAINT LEU
Tél : 02 62 94 91 02 Fax : 02 62 64 64 10
ligue@ffme974.org www.ffme974.org



Vote du budget prévisionnel.

Résultats du vote : 0 contre ; 0 abstentions ; 1228 pour.

Le budget prévisionnel est approuvé à la majorité des voix exprimées.

Proposition du montant de la cotisation régionale pour 2020-2022

PARTICIPONS COLLECTIVEMENT

- Les deux conseils d'administration de cette saison 2018 ont été l'occasion de travailler sur ce point important et certes très sensible.
- Nous avons fait état d'une situation très préoccupante, à savoir:
 - Baisse de 20% du budget de la REGION REUNION
 - Arrêt pour 2020 de la subvention EFUST (perte moyenne de 8 500€ par an)
 - Inquiétudes quant aux programmes de financement de la Ligue au regard de la « disparition » des aides CNDS.

 125 rue du général Lambert - 97436 SAINT LEU
 F. 02 62 91 34 02
 M. 06 92 64 64 10
 ligue@ffme974.org
 www.ffme974.org

Nous ne pouvons pas subir ces évènements au risque de mettre en péril notre structure.

Plusieurs pistes sont à l'étude pour « rattraper » ces manquements mais nous n'avons aucune certitude.

- C'est pourquoi à partir de 2020, le conseil d'administration propose pour 2020, 2021 et 2022, l'augmentation suivante :
- Le conseil d'administration propose une augmentation de 5€ indispensable au fonctionnement de la Ligue en raison de la baisse des subventions.
- Le conseil d'administration propose également une augmentation de 4€ fléchée sur le développement des activités.
 - 2€ seraient attribués à la commission SNE
 - 2€ seraient attribués à la commission CANYON.

La cotisation s'élèverait donc à 26€ pour 2020.

Pour information, en 6 ans de cotisation, nous avons réalisé une augmentation de 3€.

Cette augmentation doit permettre à notre structure de palier au déficit conjoncturel que l'on va vivre prochainement.

La ligue a une volonté de pérenniser les emplois or à compter de la saison prochaine, nous fonctionnerons en autonomie totale dans la mesure où le CNDS se désengage totalement en matière de financement d'emplois.

De nombreux débats ont permis à l'assemblée de comprendre cette augmentation de 5€ incompressible d'autant plus qu'à ce jour aucun autre financeur ne semble s'engager sur cette ligne budgétaire.

Certains présidents de club apprécient le fléchage des 4€ supplémentaires dans la mesure où ils pourront utiliser cet argument pour justifier cette augmentation auprès de leurs licenciés.

AUSSI NOUS COMPTONS VIVEMENT SUR VOTRE PARTICIPATION

Vote de l'approbation du montant de la cotisation régionale pour 2020

Résultats du vote : 0 contre ; 411 abstentions ; 817 pour.

Le montant de la cotisation est approuvé à la majorité des voix exprimées.

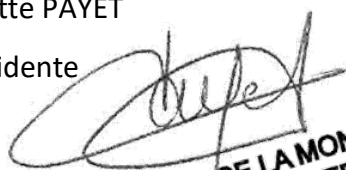
10. Questions diverses – Débats et discussions.

Les représentants du club Escalade D'abord Saint-Charles demandent si la Ligue pourrait vendre des prises d'escalade au club dans la mesure où elles sont souvent renouvelées.

Philippe Gaboriaud demande aux clubs intéressés d'envoyer un courrier à la Ligue.

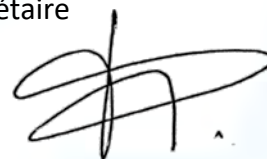
Juliette PAYET

Présidente



Sophie PAYET,

Secrétaire




125 rue du général Lambert - 97436 SAINT LEU
 F. 02 62 91 34 02
 M. 06 92 64 64 10
 ligue@ffme974.org
 www.ffme974.org